

SEGUIMIENTO DEL ESTADO DE LAS MASAS DE AGUA SUPERFICIALES

AÑOS 2012-2017



SERVICIO DE CONTROL DEL ESTADO DE LAS MASAS DE AGUA

Calidad de las Aguas

ÍNDICE DE CONTENIDOS

1. Introducción	4
2. Estado y Objetivos medioambientales de las masas de agua	4
2.1. Masas de agua superficiales	5
2.1.1. Masas con deterioro de su estado respecto al PHCGn (2015-2021)	27
2.1.2. Masas con mejora de su estado respecto al PHCGn (2015-2021)	27
2.1.3. Cumplimiento de los OMAs establecidos en el PHCGn (2015-2021)	31

ÍNDICE DE TABLA

Tabla 1. Masas de agua de la DH. del Guadiana.	4
Tabla 2. Resultado de la evaluación del estado de las masas de agua superficial.....	6
Tabla 3. Estado global de las masas de agua superficiales. Año 2012/17	8
Tabla 4. Estado o potencial ecológico de las masas de agua superficiales. Año 2012/17.....	15
Tabla 5. Estado químico de las masas de agua superficiales. Año 2016/17.	21
Tabla 6. Masas de agua superficial con deterioro respecto a la evaluación de estado del PHCGn.....	27
Tabla 7. Masas de agua superficial con mejora respecto a la evaluación del estado del PHCGn.....	29
Tabla 8. Objetivos ambientales establecidos en el PHCGn para masas superficiales y seguimiento en el año 2017.....	31

ÍNDICE DE FIGURAS

Figura 1. Evolución del estado en los cinco años hidrológicos considerados.	6
Figura 2. Estado global de las masas de agua superficiales en la Cuenca Hidrográfica del Guadiana. Año 2012/13.	9

Figura 3. Estado global de las masas de agua superficiales en la Cuenca Hidrográfica del Guadiana. Año 2013/14.	10
Figura 4. Estado global de las masas de agua superficiales en la Cuenca Hidrográfica del Guadiana. Año 2014/15.	11
Figura 5. Estado global de las masas de agua superficiales en la Cuenca Hidrográfica del Guadiana. Año 2015/16.	12
Figura 6. Estado global de las masas de agua superficiales en la Cuenca Hidrográfica del Guadiana. Año 2016/17.	13
Figura 7. Estado/potencial ecológico de las masas de agua superficiales en la Cuenca Hidrográfica del Guadiana. Año 2012/13.	16
Figura 8. Estado/potencial ecológico de las masas de agua superficiales en la Cuenca Hidrográfica del Guadiana. Año 2013/14.	17
Figura 9. Estado/potencial ecológico de las masas de agua superficiales en la Cuenca Hidrográfica del Guadiana. Año 2014/15.	18
Figura 10. Estado/potencial ecológico de las masas de agua superficiales en la Cuenca Hidrográfica del Guadiana. Año 2015/16.	19
Figura 11. Estado/potencial ecológico de las masas de agua superficiales en la Cuenca Hidrográfica del Guadiana. Año 2016/17.	20
Figura 12. Estado químico de las masas de agua superficiales en la Cuenca Hidrográfica del Guadiana. Año 2012/13.	22
Figura 13. Estado químico de las masas de agua superficiales en la Cuenca Hidrográfica del Guadiana. Año 2013/14.	23
Figura 14. Estado químico de las masas de agua superficiales en la Cuenca Hidrográfica del Guadiana. Año 2014/15.	24
Figura 15. Estado químico de las masas de agua superficiales en la Cuenca Hidrográfica del Guadiana. Año 2015/16.	25
Figura 16. Estado químico de las masas de agua superficiales en la Cuenca Hidrográfica del Guadiana. Año 2016/17.	26
Figura 17. Evolución del estado global de las masas de agua superficial respecto a la evaluación del PHCGn.	30

1. Introducción

De acuerdo con lo establecido en el en el Título III del Reglamento de la Planificación Hidrológica (en adelante RPH), aprobado por el Real Decreto 907/2007, de 6 de julio, se debe llevar a cabo el seguimiento anual de los planes hidrológicos, conjuntamente con el resto de las Autoridades competentes en la Demarcación. El artículo 88 del RPH señala diversos aspectos que deberán ser objeto de seguimiento específico, entre los que incluye:

- Evolución de los recursos hídricos naturales y disponibles y su calidad.
- Evolución de las demandas de agua.
- Grado de cumplimiento de los regímenes de caudales ecológicos.
- Estado de las masas de agua superficial y subterránea.
- Aplicación de los programas de medidas y efectos sobre las masas de agua.

El presente informe obedece, por tanto, al resumen de los resultados del seguimiento del estado de las masas de agua superficial para los años 2012-2017. Dicho seguimiento se ha realizado a partir de la información procedente del Servicio de Control del Estado de las Masas de Agua del Área de Calidad de las Aguas de la Comisaría de Aguas de la Confederación Hidrográfica del Guadiana.

2. Estado y Objetivos medioambientales de las masas de agua

La demarcación del Guadiana cuenta con un total de **336 masas de agua**, de las cuales **316 son masas de agua superficial** y **20 masas de agua subterránea**.

Se muestra a continuación un cuadro esquemático con la totalidad de las masas de agua presentes en la parte española de la Demarcación Hidrográfica del Guadiana.

Masas de agua	Naturaleza	Categoría				Total	Nº total de masas	
		Río		Lago	Transición			Costera
Superficiales	Naturales	191		44	3	2	316	
	Artificiales	0		1	0	0		
	Muy modificadas	Embalses	1		1	1		0
		Otros	8					
TOTAL	264		46	4	2	316		
Subterráneas						20	20	

Tabla 1. Masas de agua de la cuenca del Guadiana.

Este informe recoge sólo los resultados sobre la **evaluación del estado de las masas de agua superficial** del PHCGn (2015-2021), que fueron los siguientes:

- Para las 314 masas superficiales continentales: 92 masas en buen estado o mejor (29%), 218 masas con estado inferior a bueno (70%) y 4 masas sin dato (1%).
- Para las 2 masas superficiales costeras: 2 masas con estado inferior a bueno (100%).

Esta evaluación del estado del PHCGn (2015-2021) fue realizada con datos de los años 2008 al 2011 inclusive. Con los datos de los programas de seguimiento de 2012, 2013, 2014, 2015, 2016 y 2017 se ha procedido a revisar el estado de las masas de agua superficial de la demarcación.

Hay que destacar, que, por restricciones económicas, las redes de control de calidad han sufrido reajustes que hacen que no todos los años se muestreen todas las estaciones y que desde el año 2010 no exista Red de Control Biológico, manteniéndose desde entonces sólo las mediciones de parámetros químicos y físico-químicos. Para solventar esta carencia de datos, se tomó la decisión - conjuntamente entre la Oficina de Planificación Hidrológica y el Área de Calidad de las Aguas de la Comisaría - de que se utilizase para el seguimiento el estado evaluado más reciente de cada elemento de calidad disponible (biológico, hidromorfológico y físico-químico) de cada masa de agua.

2.1. Masas de agua superficiales

El estado de las masas de agua superficiales se determina a partir de su estado ecológico y de su estado químico. El estado global o final de una masa de agua superficial viene determinado por el peor valor de su estado o potencial ecológico y de su estado químico.

En el caso de las masas de agua superficiales, los criterios seguidos para la evaluación del estado son los fijados en el Real Decreto 817/2015, de 11 de septiembre, por el que se establecen los criterios de seguimiento y evaluación del estado de las aguas superficiales y las normas de calidad ambiental. De acuerdo a los mencionados criterios, el Organismo de cuenca ha llevado a cabo el seguimiento del estado de las masas de agua superficiales por años hidrológicos desde el año 2012/13 al año 2016/17.

A continuación, se muestran los resultados obtenidos actualizados al año 2016/17.

AÑO	ESTADO	NÚMERO DE MASAS DE AGUA		
		BUENO/MÁXIMO O MEJOR	PEOR QUE BUENO	SIN DATOS
2012/13	ECOLÓGICO	104	205	7
	QUÍMICO	306	10	0
	GLOBAL	109	207	0
2013/14	ECOLÓGICO	119	190	7

AÑO	ESTADO	NÚMERO DE MASAS DE AGUA		
		BUENO/MÁXIMO O MEJOR	PEOR QUE BUENO	SIN DATOS
	QUÍMICO	306	10	0
	GLOBAL	120	196	0
2014/15	ECOLÓGICO	106	204	6
	QUÍMICO	308	8	0
	GLOBAL	112	204	0
2015/16	ECOLÓGICO	106	204	6
	QUÍMICO	305	11	0
	GLOBAL	109	207	0
2016/17	ECOLÓGICO	130	184	2
	QUÍMICO	298	18	0
	GLOBAL	125	191	0

Tabla 2. Resultado de la evaluación del estado de las masas de agua superficial.

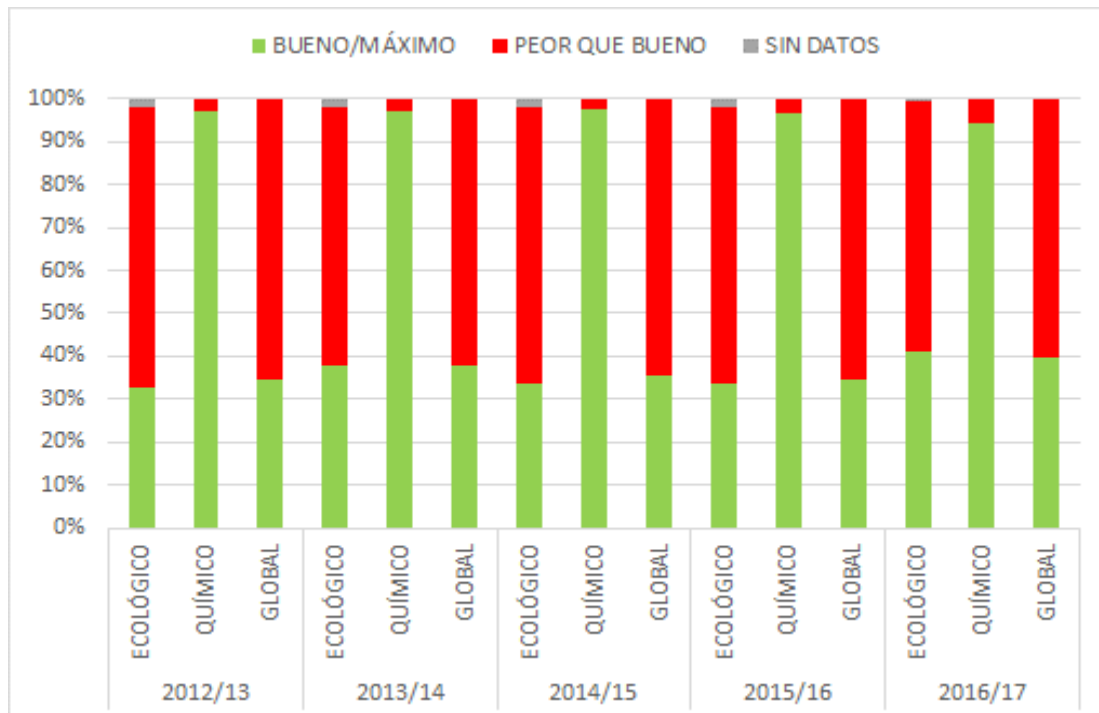


Figura 1. Evolución del estado en los cinco años hidrológicos considerados.

A lo largo de esta serie de cinco años hidrológicos tanto el estado ecológico, como el estado químico y el estado final han sufrido pocas variaciones. Sin embargo, hay que tener en cuenta que, debido a las restricciones presupuestarias, existe una amplia falta de datos y la evaluación del estado se ha realizado utilizando los datos del último año disponible por lo que en muchos casos se han utilizado los mismos datos. Para poder realizar una evaluación del estado consistente que ofrezca información fiable sobre el estado de las masas de agua y su evolución es imprescindible contar con una serie de datos lo más amplia posible.

Se incluye a continuación un resumen de la evolución del estado de las 316 masas de agua superficial definidas en el PHCGn, desde la valoración realizada para el PHCGn (2015-2021), con los datos del año base 2011 o anteriores disponibles, hasta la valoración más actual disponible correspondiente al año hidrológico 2016/17 o anteriores disponibles, atendiendo a la categoría y naturaleza de las masas de agua, y diferenciando en la Tabla 3 el estado final, en la Tabla 4 el estado o potencial ecológico y en la Tabla 5 el estado químico. Asimismo, se incluyen después de cada tabla las figuras correspondientes a la representación de esta evaluación.

CATEGORIA	NATURALEZA	ESTADO	ESTADO FINAL PHCGn	ESTADO FINAL 2012/13	ESTADO FINAL 2013/14	ESTADO FINAL 2014/15	ESTADO FINAL 2015/16	ESTADO FINAL 2016/17
Río	Natural	Bueno o mejor	56	66	79	72	68	75
		Peor que bueno	135	125	112	119	123	116
	Muy modificada	Bueno o máximo	1	3	1	1	1	1
		Peor que bueno	7	5	7	7	7	7
Lago	Natural	Bueno o mejor	17	17	19	11	12	18
		Peor que bueno	27	27	25	33	32	26
	Muy modificada	Bueno o máximo	0	0	0	0	0	0
		Peor que bueno	1	1	1	1	1	1
	Artificial	Bueno o máximo	0	0	0	0	0	0
		Peor que bueno	1	1	1	1	1	1
Embalse	Muy modificada	Bueno o máximo	18	20	21	25	25	26
		Peor que bueno	43	45	44	40	40	39
		Sin datos	4	0	0	0	0	0
Aguas costeras	Natural	Bueno o mejor	0	1	0	2	2	1
		Peor que bueno	2	1	2	0	0	1
Aguas de transición	Natural	Bueno o mejor	1	1		1	1	3
		Peor que bueno	2	2	3	2	2	0
	Muy modificada	Bueno o mejor	0	1	0	0	0	1
		Peor que bueno	1	0	1	1	1	0

Tabla 3. Estado global de las masas de agua superficiales. Año 2012/17

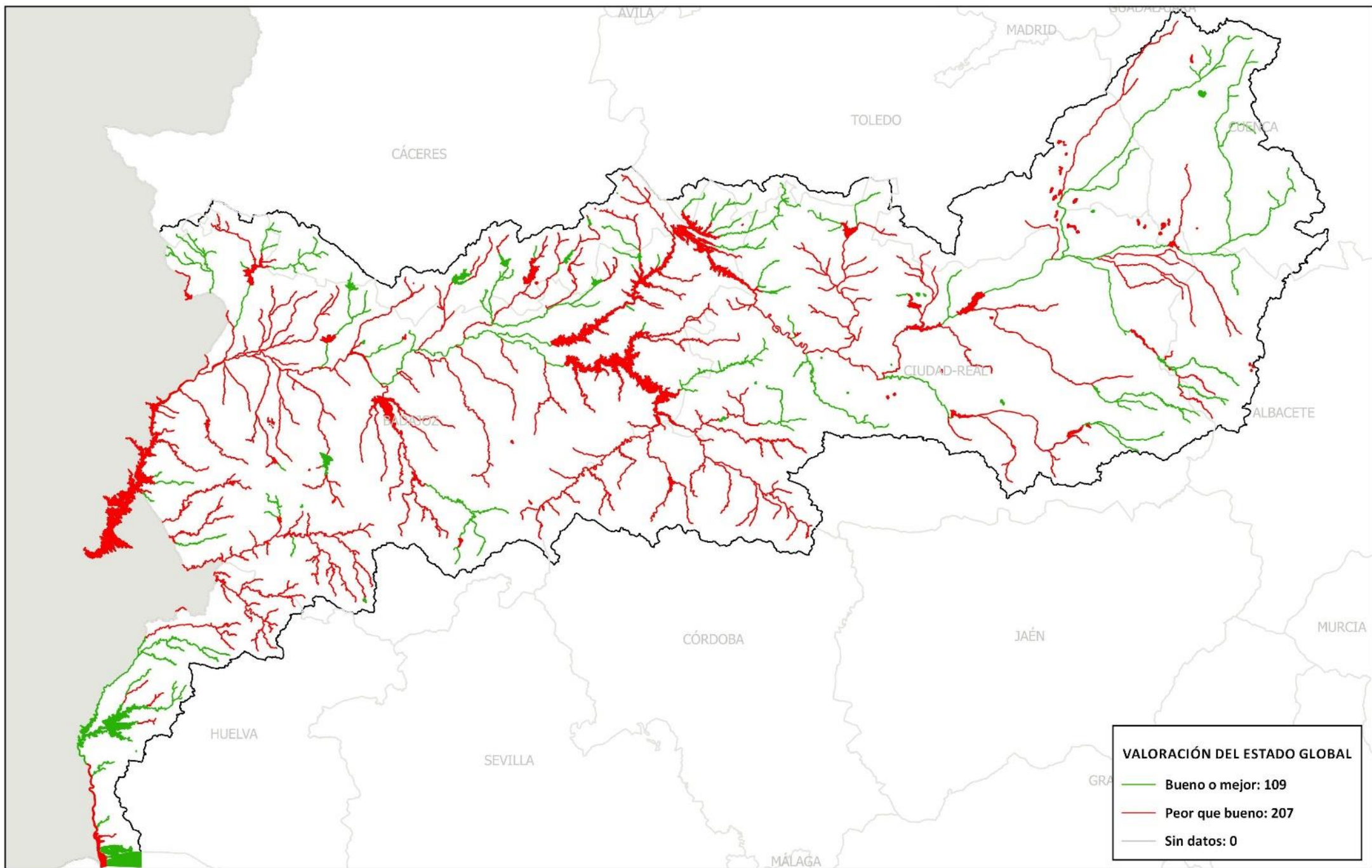


Figura 2. Estado global de las masas de agua superficiales en la Cuenca Hidrográfica del Guadiana. Año 2012/13.

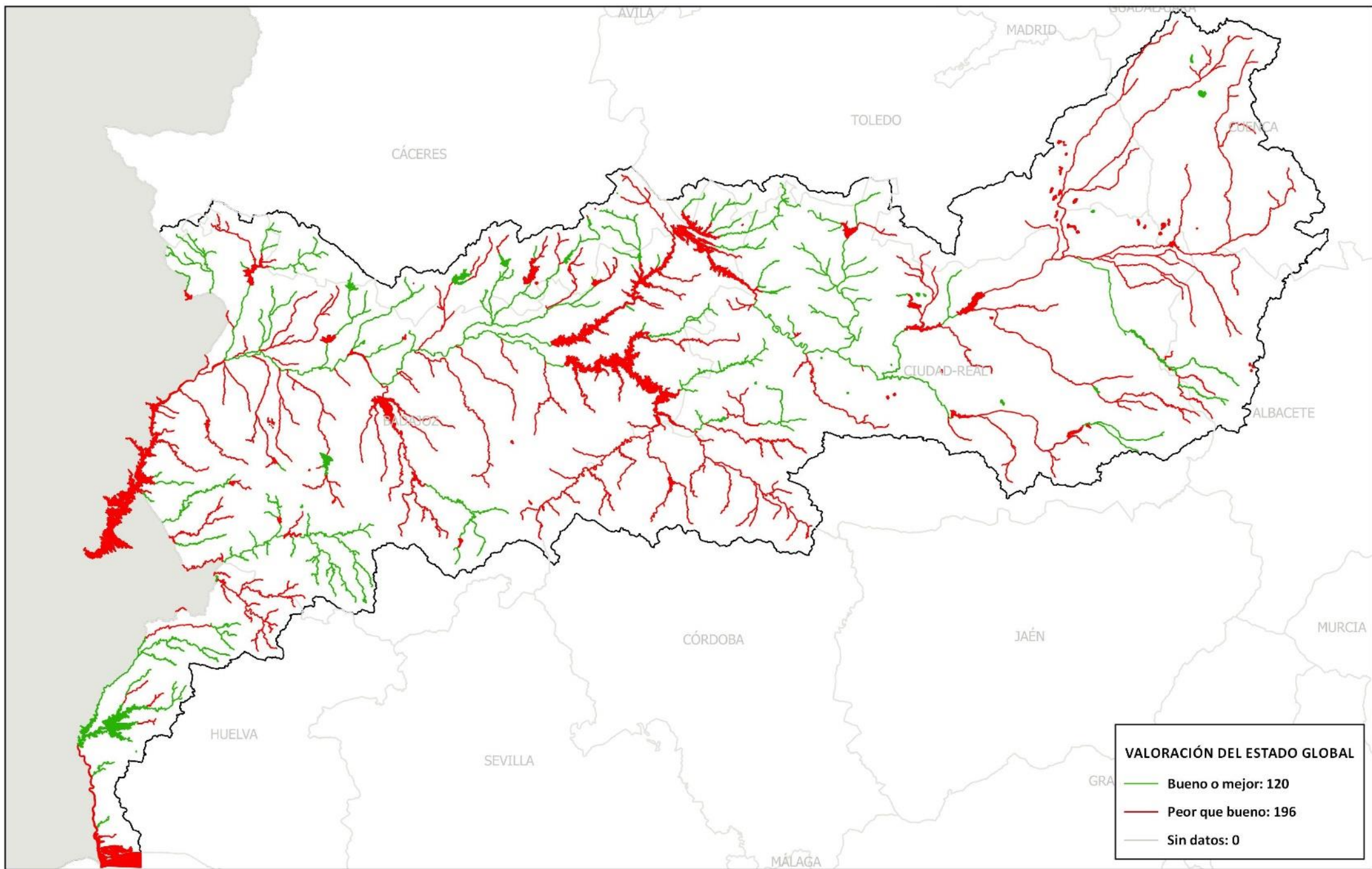


Figura 3. Estado global de las masas de agua superficiales en la Cuenca Hidrográfica del Guadiana. Año 2013/14.

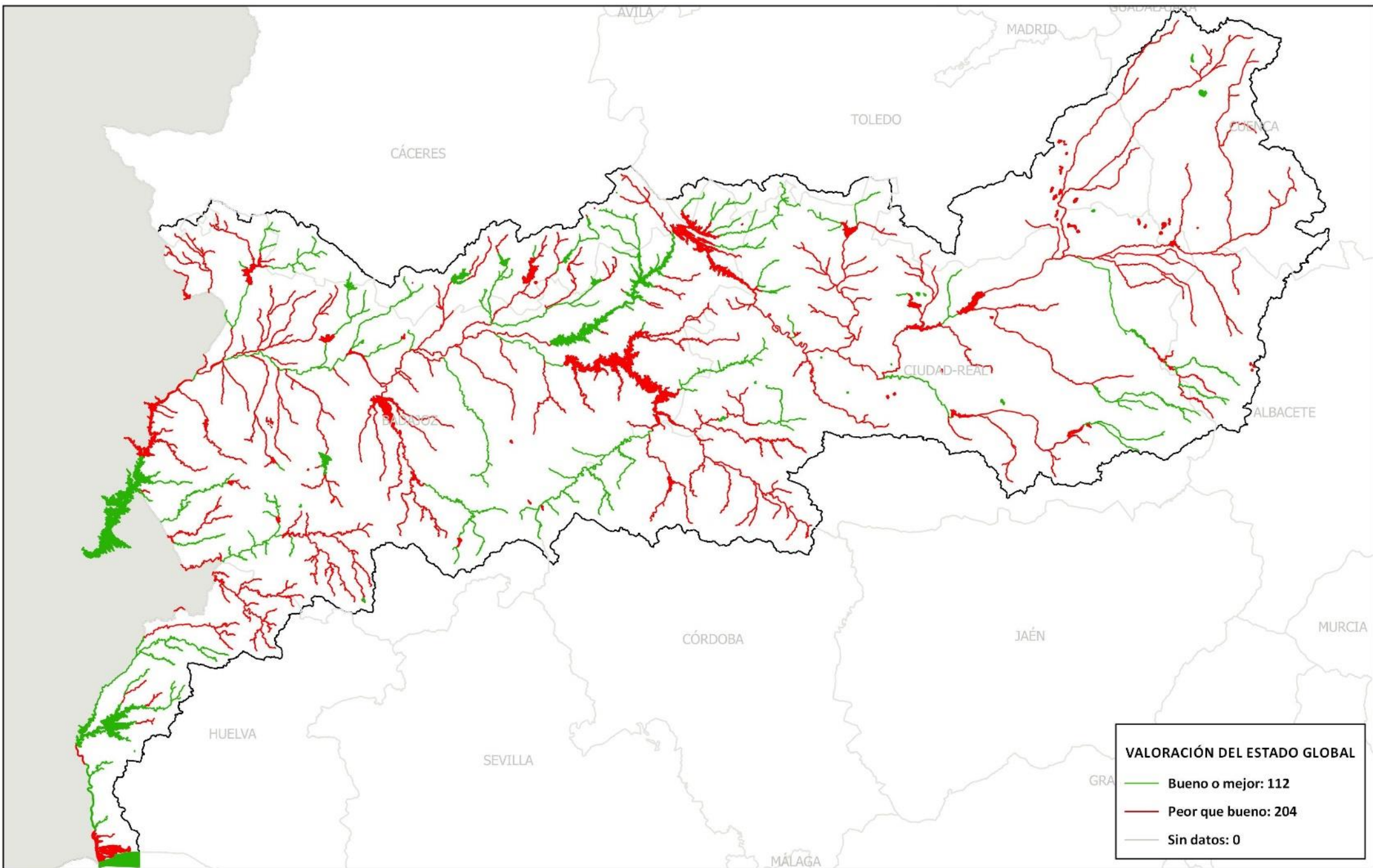


Figura 4. Estado global de las masas de agua superficiales en la Cuenca Hidrográfica del Guadiana. Año 2014/15.



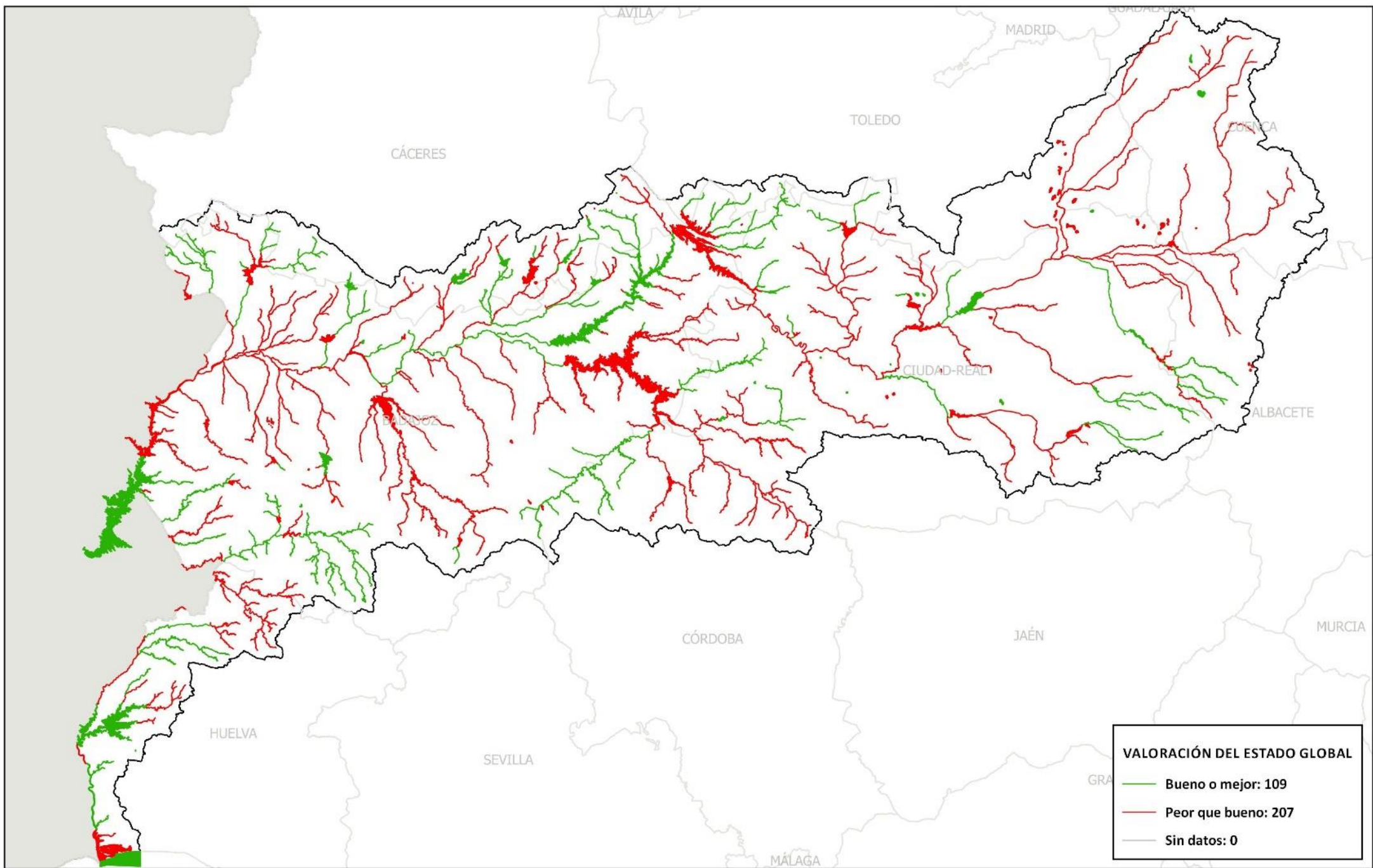


Figura 5. Estado global de las masas de agua superficiales en la Cuenca Hidrográfica del Guadiana. Año 2015/16.

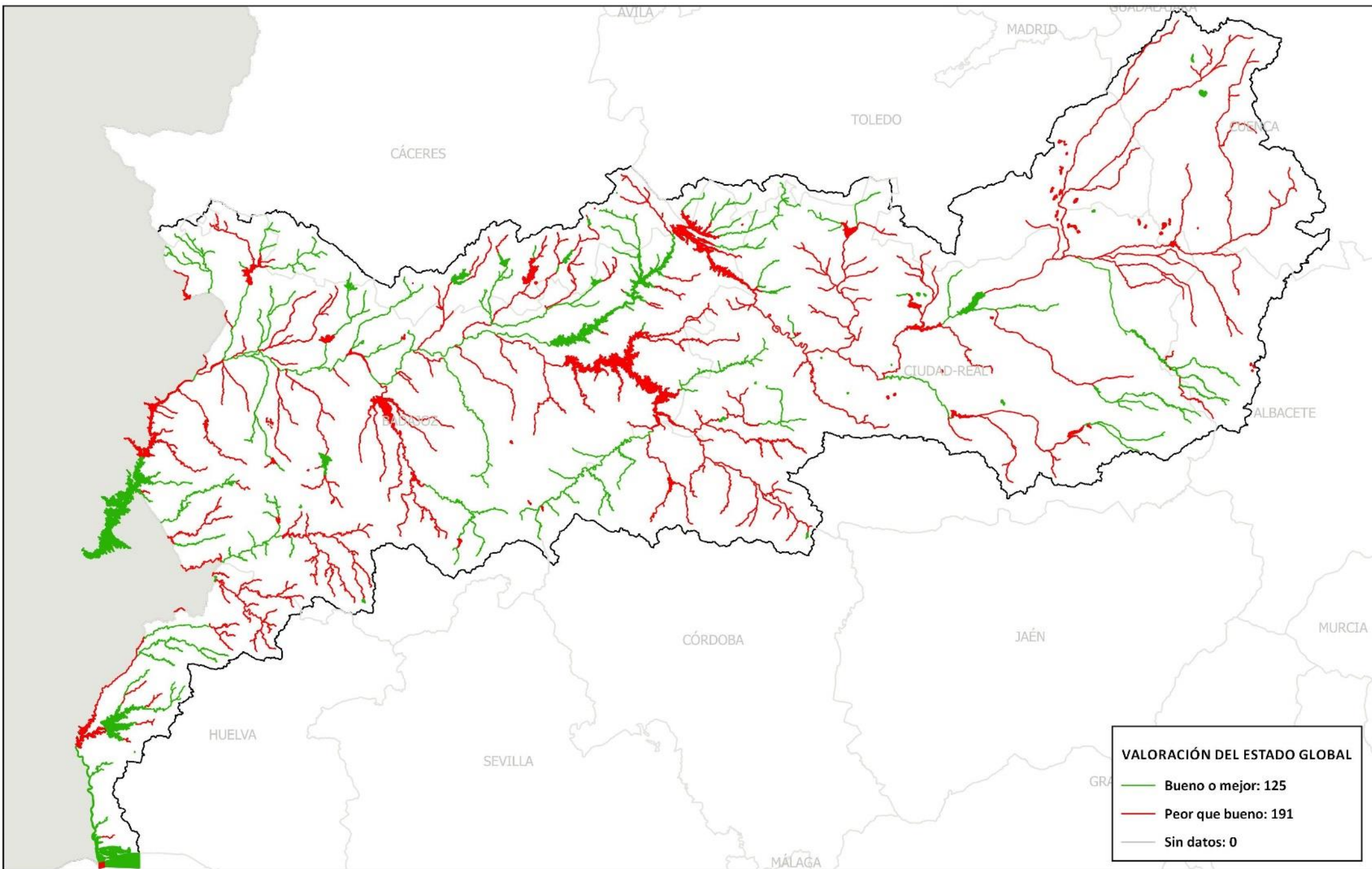


Figura 6. Estado global de las masas de agua superficiales en la Cuenca Hidrográfica del Guadiana. Año 2016/17.



GOBIERNO DE ESPAÑA

MINISTERIO PARA LA TRANSICIÓN ECOLÓGICA

CONFEDERACIÓN HIDROGRÁFICA DEL GUADIANA S.A.

CATEGORIA	ESTADO	ESTADO/POTENCIAL ECOLÓGICO 2012/13		ESTADO/POTENCIAL ECOLÓGICO 2013/14		ESTADO/POTENCIAL ECOLÓGICO 2014/15		ESTADO/POTENCIAL ECOLÓGICO 2015/16		ESTADO/POTENCIAL ECOLÓGICO 2016/17	
		NÚMERO DE MASAS	PORCENTAJE	NÚMERO DE MASAS	PORCENTAJE	NÚMERO DE MASAS	PORCENTAJE	NÚMERO DE MASAS	PORCENTAJE	NÚMERO DE MASAS	PORCENTAJE
Río	Muy bueno	3	2%	5	3%	6	3%	9	5%	3	1%
	Bueno	66	33%	79	40%	67	34%	62	31%	78	39%
	Moderado	102	51%	86	43%	97	49%	99	50%	89	45%
	Deficiente	26	13%	27	14%	27	14%	27	14%	27	14%
	Malo	2	1%	2	1%	2	1%	2	1%	2	1%
Lago	Muy bueno	0	0%	1	2%	0	0%	1	2%	0	0%
	Bueno	17	37%	19	41%	11	24%	12	26%	18	39%
	Moderado	15	33%	12	26%	22	48%	20	43%	15	33%
	Deficiente	4	9%	4	9%	3	7%	3	7%	3	6%
	Malo	10	22%	10	22%	10	22%	10	22%	10	22%
Embalse	Muy bueno	0	0%	0	0%	4	6%	2	3%	1	2%
	Bueno	15	23%	15	23%	15	23%	17	26%	25	38%
	Moderado	25	38%	25	38%	27	42%	26	40%	24	37%
	Deficiente	16	25%	16	25%	11	17%	12	18%	11	17%
	Malo	2	3%	2	3%	2	3%	2	3%	2	3%
	Sin datos	7	11%	7	11%	6	9%	6	9%	2	3%
Aguas de transición	Muy bueno	0	0%	0	0%	0	0%	0	0%	0	0%
	Bueno	2	50%	0	0%	1	25%	1	25%	4	100%
	Moderado	1	25%	4	100%	3	75%	3	75%	0	0%
	Deficiente	1	25%	0	0%	0	0%	0	0%	0	0%
	Malo	0	0%	0	0%	0	0%	0	0%	0	0%
Aguas costeras	Muy bueno	0	0%	0	0%	0	0%	0	0%	0	0%
	Bueno	1	50%	0	0%	2	100%	2	100%	1	50%
	Moderado	1	50%	2	100%	0	0%	0	0%	1	50%

CATEGORIA	ESTADO	ESTADO/POTENCIAL ECOLÓGICO 2012/13		ESTADO/POTENCIAL ECOLÓGICO 2013/14		ESTADO/POTENCIAL ECOLÓGICO 2014/15		ESTADO/POTENCIAL ECOLÓGICO 2015/16		ESTADO/POTENCIAL ECOLÓGICO 2016/17	
		NÚMERO DE MASAS	PORCENTAJE	NÚMERO DE MASAS	PORCENTAJE	NÚMERO DE MASAS	PORCENTAJE	NÚMERO DE MASAS	PORCENTAJE	NÚMERO DE MASAS	PORCENTAJE
	Deficiente	0	0%	0	0%	0	0%	0	0%	0	0%
	Malo	0	0%	0	0%	0	0%	0	0%	0	0%

Tabla 4. Estado o potencial ecológico de las masas de agua superficiales. Año 2012/17.

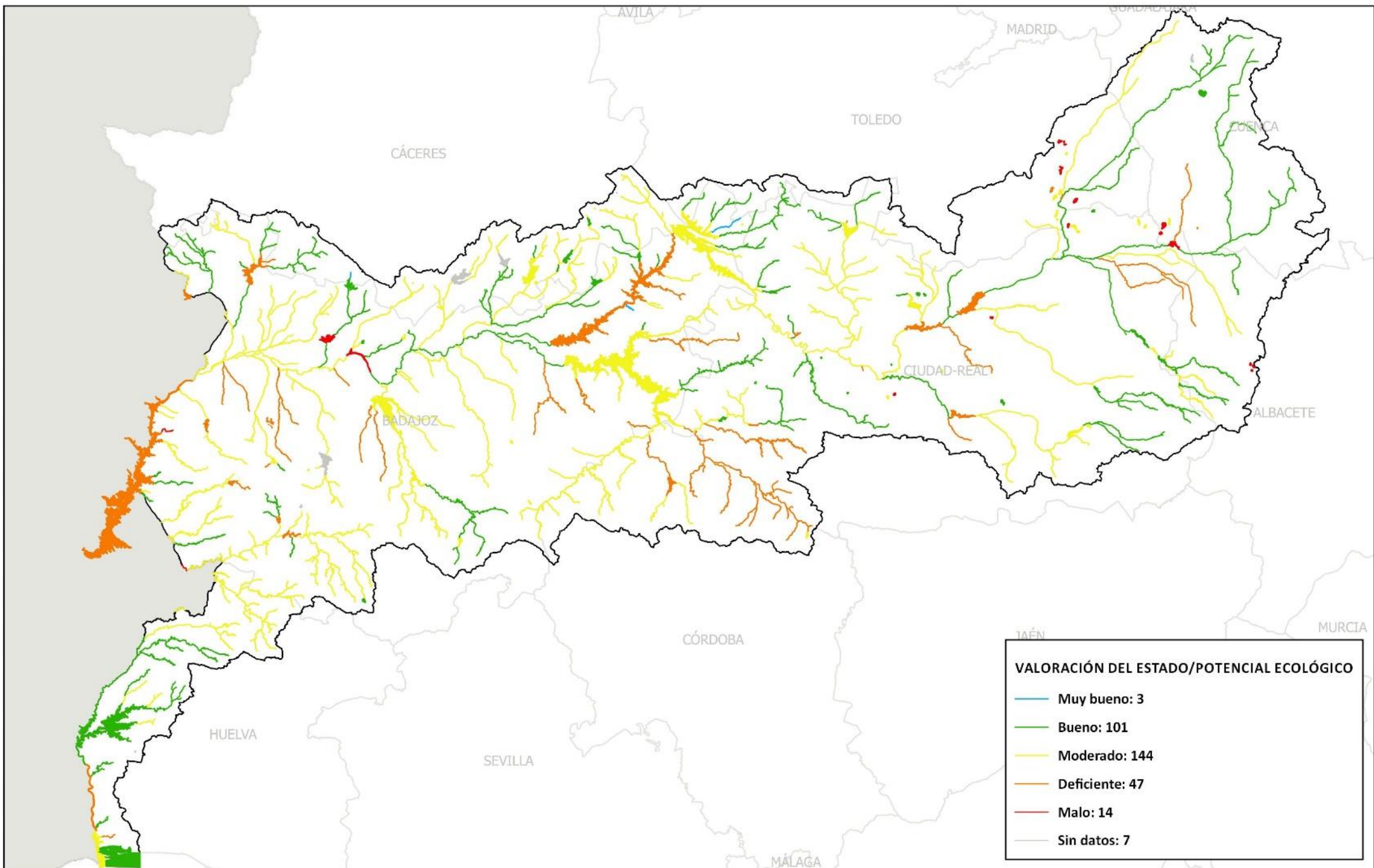


Figura 7. Estado/potencial ecológico de las masas de agua superficiales en la Cuenca Hidrográfica del Guadiana. Año 2012/13.

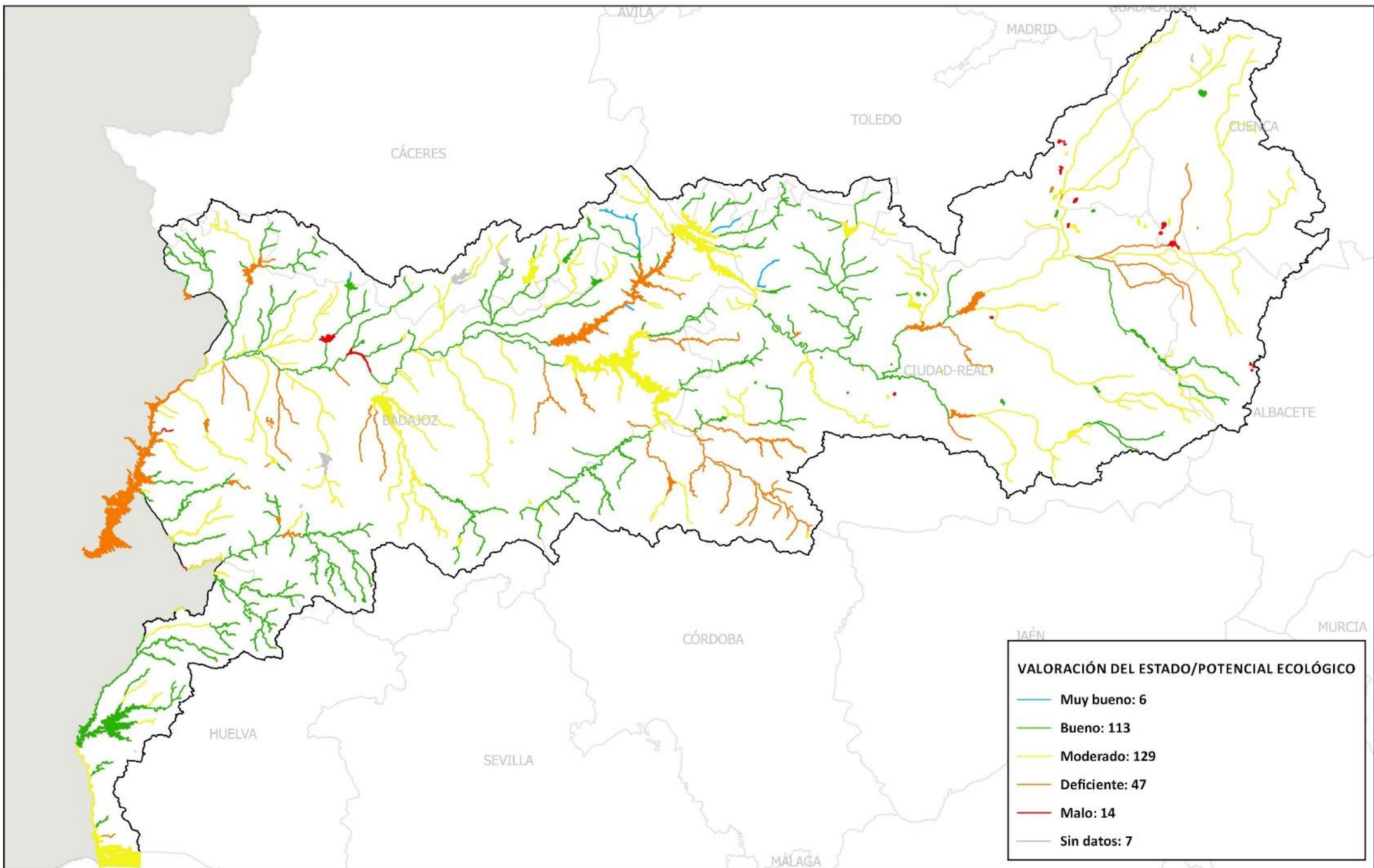


Figura 8. Estado/potencial ecológico de las masas de agua superficiales en la Cuenca Hidrográfica del Guadiana. Año 2013/14.



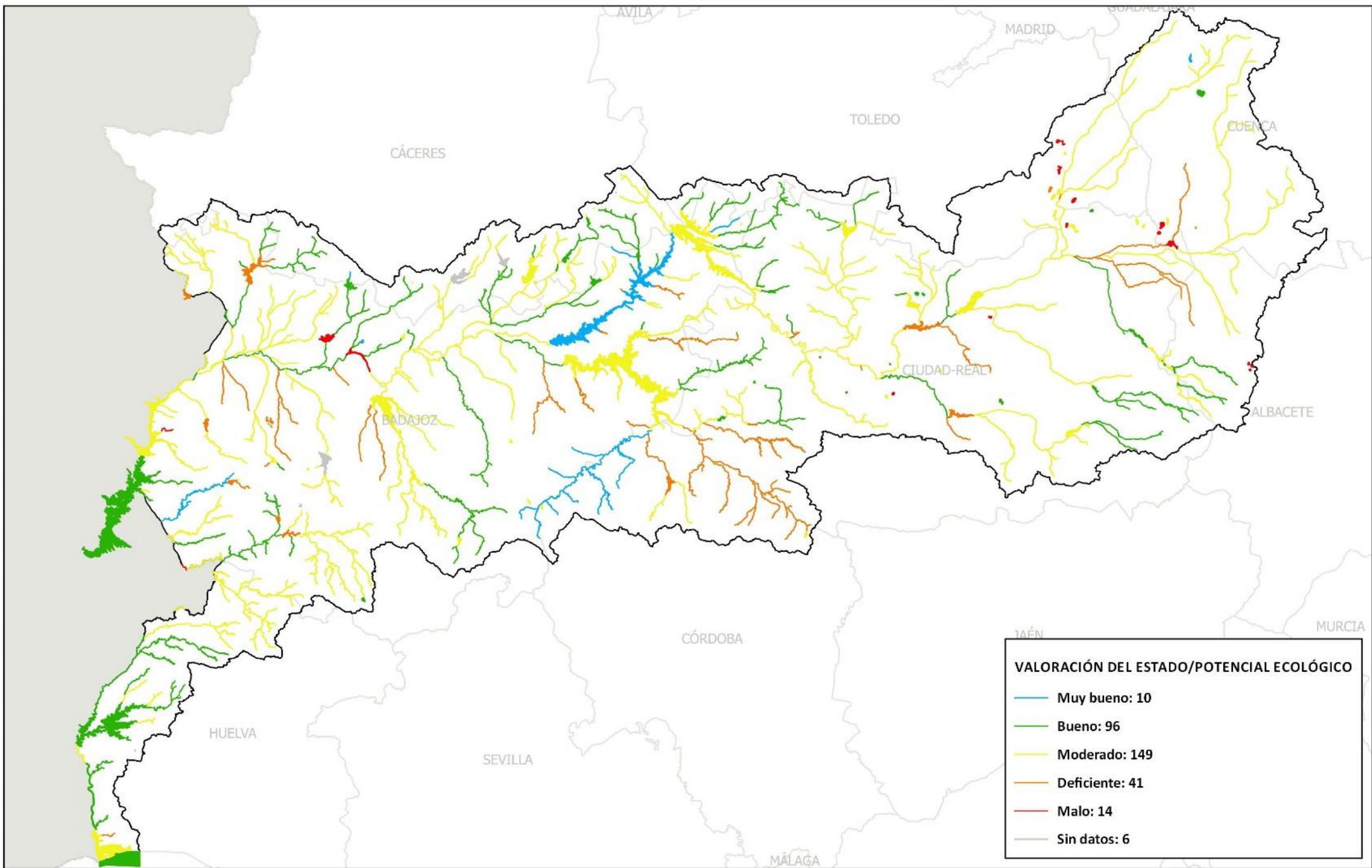


Figura 9. Estado/potencial ecológico de las masas de agua superficiales en la Cuenca Hidrográfica del Guadiana. Año 2014/15.



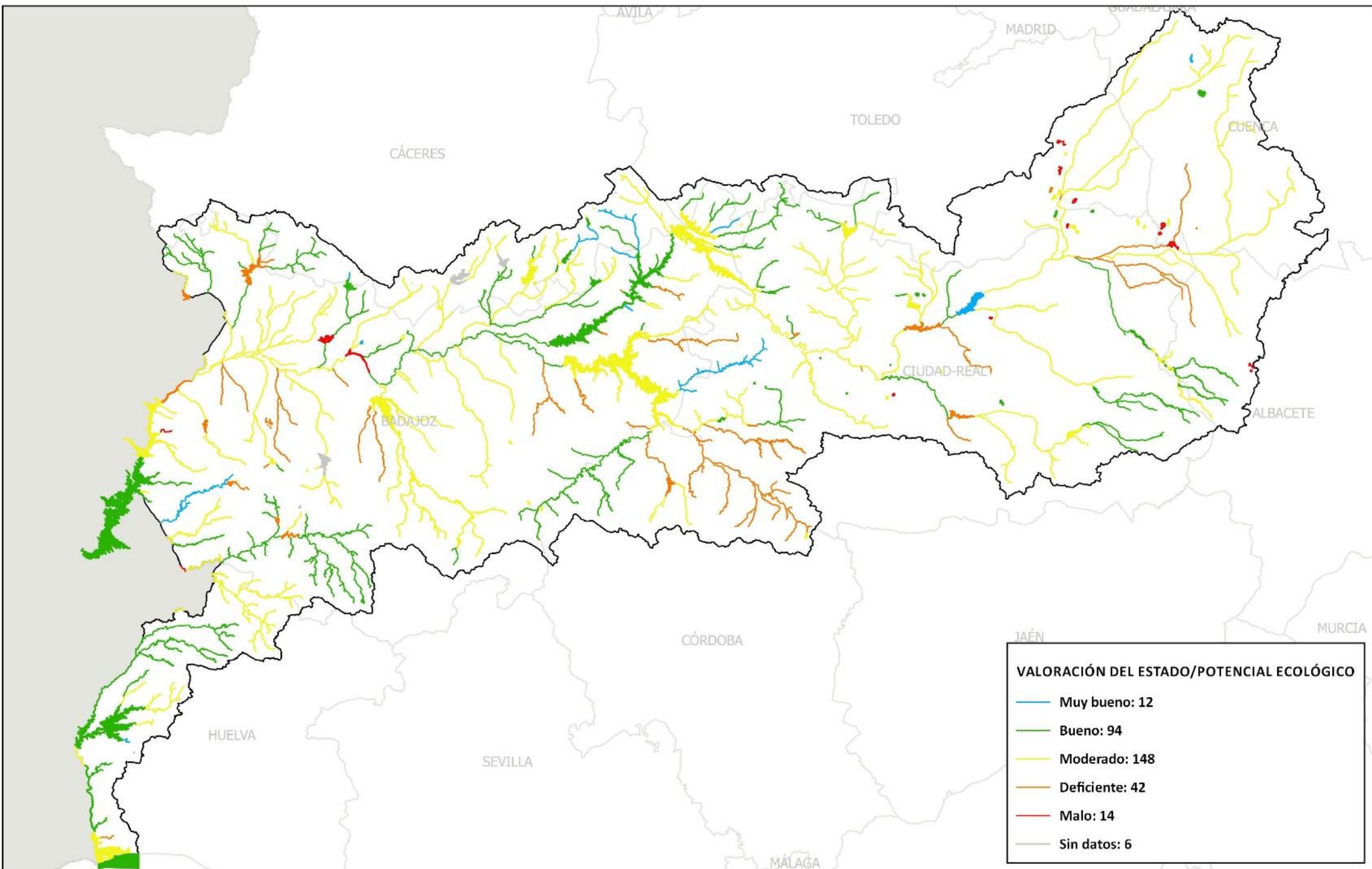


Figura 10. Estado/potencial ecológico de las masas de agua superficiales en la Cuenca Hidrográfica del Guadiana. Año 2015/16.



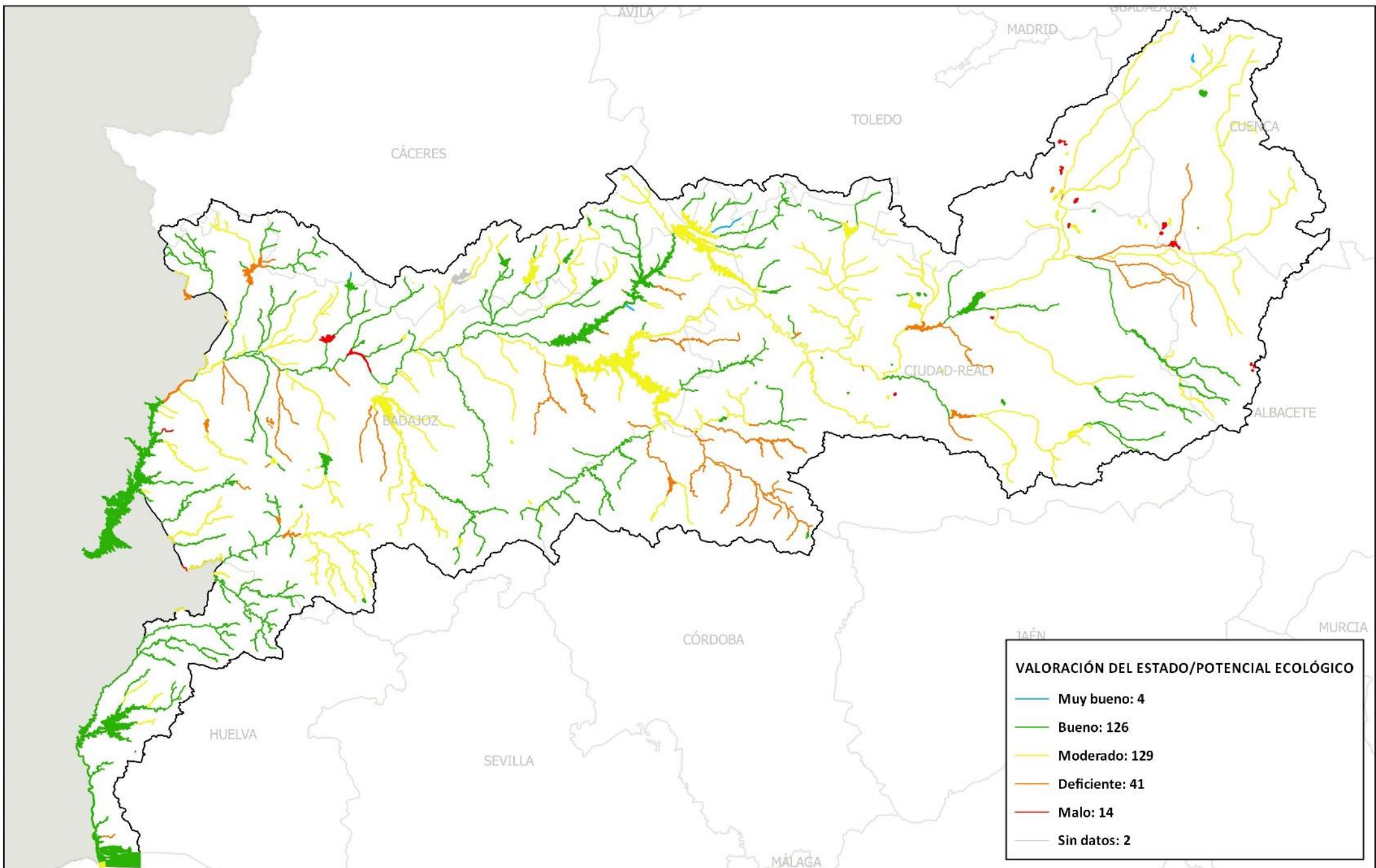


Figura 11. Estado/potencial ecológico de las masas de agua superficiales en la Cuenca Hidrográfica del Guadiana. Año 2016/17.



CATEGORIA	ESTADO	ESTADO QUÍMICO 2012/13		ESTADO QUÍMICO 2013/14		ESTADO QUÍMICO 2014/15		ESTADO QUÍMICO 2016/17		ESTADO QUÍMICO 2016/17	
		NÚMERO DE MASAS	PORCENTAJE	NÚMERO DE MASAS	PORCENTAJE	NÚMERO DE MASAS	PORCENTAJE	NÚMERO DE MASAS	PORCENTAJE	NÚMERO DE MASAS	PORCENTAJE
Río	Bueno o mejor	196	98%	193	97%	194	97%	194	97%	190	95%
	Peor que bueno	3	2%	6	3%	5	3%	5	3%	9	5%
Lago	Bueno o mejor	45	98%	45	98%	45	98%	45	98%	45	98%
	Peor que bueno	1	2%	1	2%	1	2%	1	2%	1	2%
Embalse	Bueno o mejor	59	91%	62	95%	63	97%	60	92%	57	88%
	Peor que bueno	6	9%	3	5%	2	3%	5	8%	8	12%
Aguas de transición	Bueno o mejor	4	100%	4	100%	4	100%	4	100%	4	100%
	Peor que bueno	0	0%	0	0%	0	0%	0	0%	0	0%
Aguas costeras	Bueno o mejor	2	100%	2	100%	2	100%	2	100%	2	100%
	Peor que bueno	0	0%	0	0%	0	0%	0	0%	0	0%

Tabla 5. Estado químico de las masas de agua superficiales. Año 2016/17.

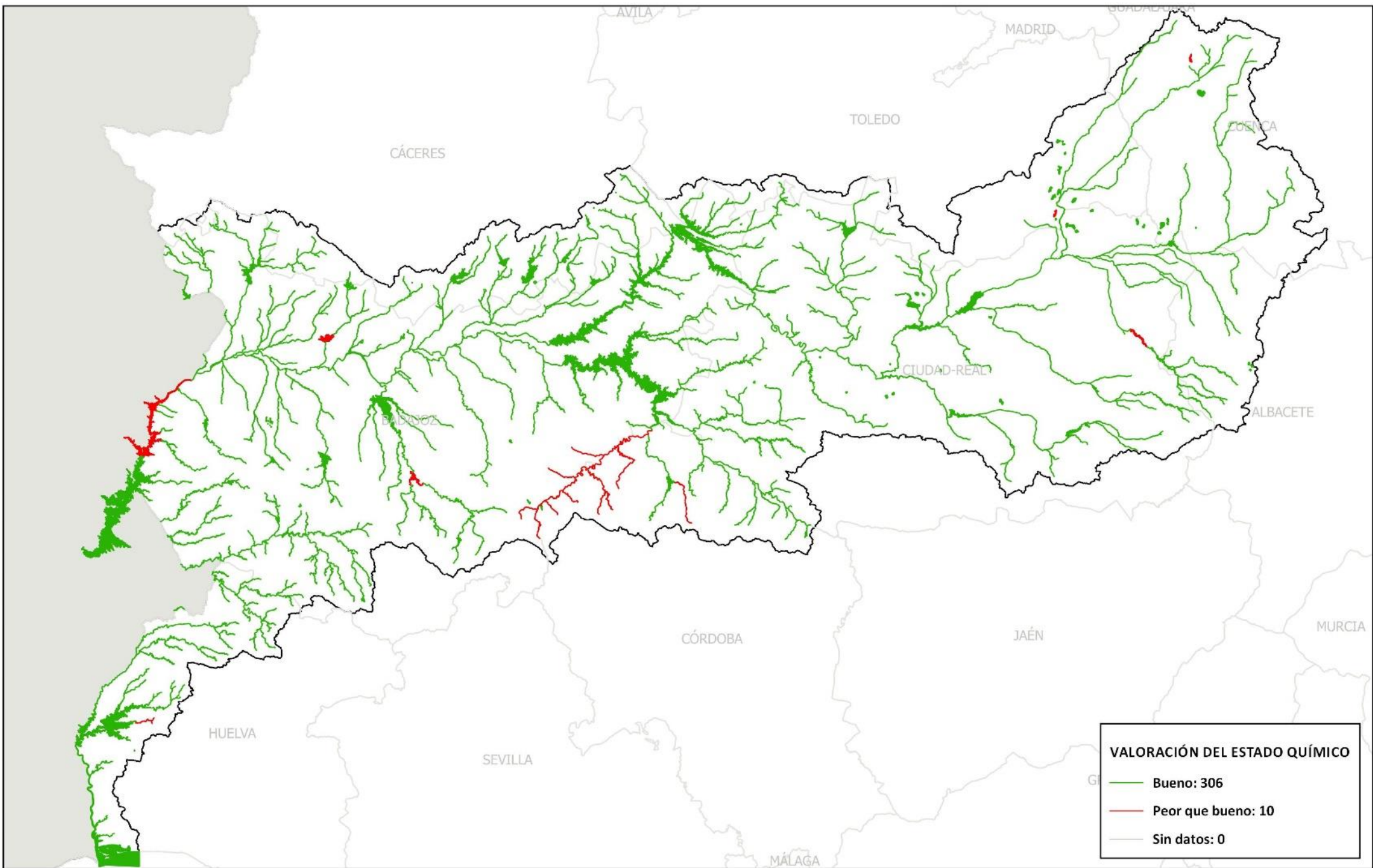


Figura 12. Estado químico de las masas de agua superficiales en la Cuenca Hidrográfica del Guadiana. Año 2012/13.

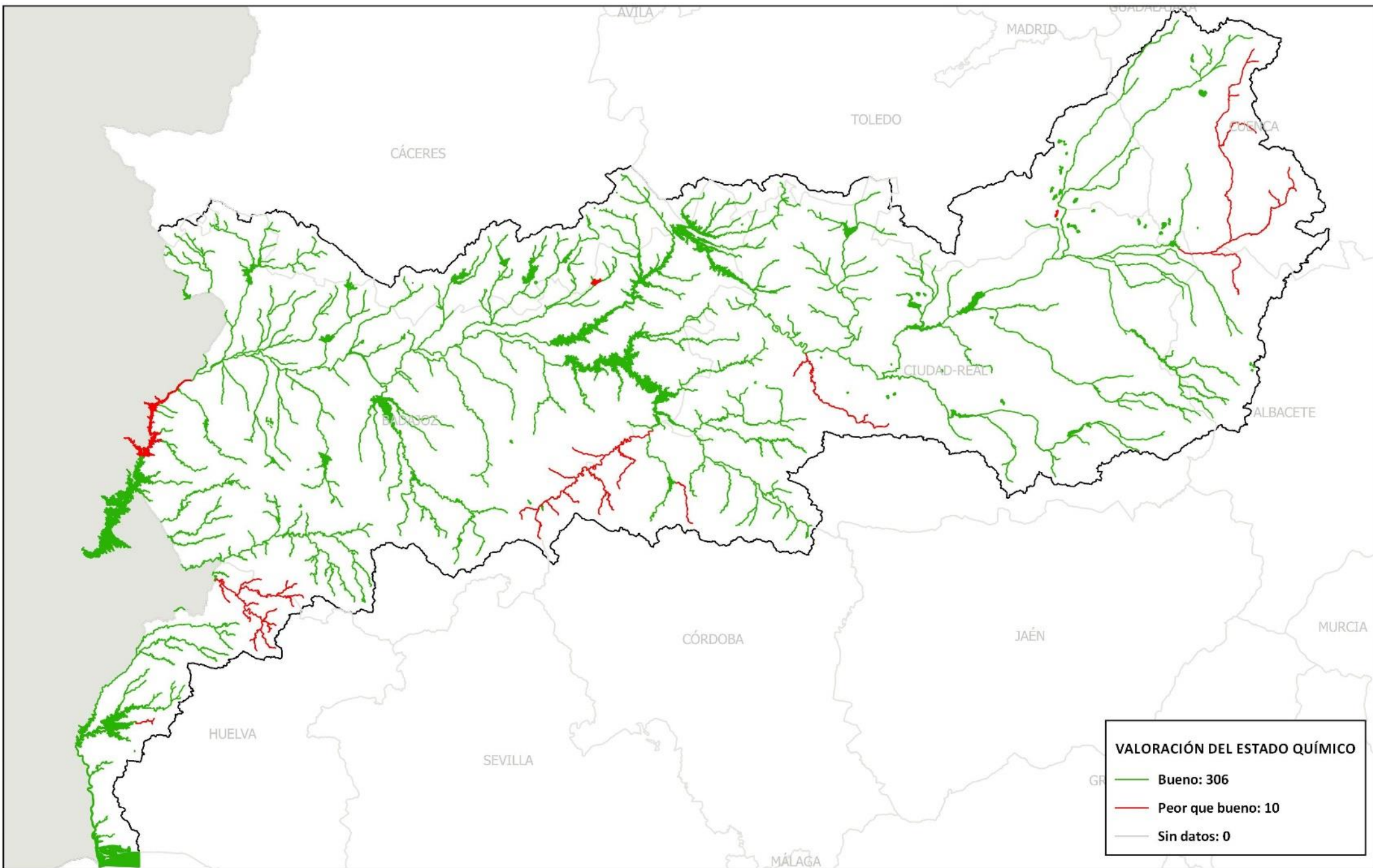


Figura 13. Estado químico de las masas de agua superficiales en la Cuenca Hidrográfica del Guadiana. Año 2013/14.

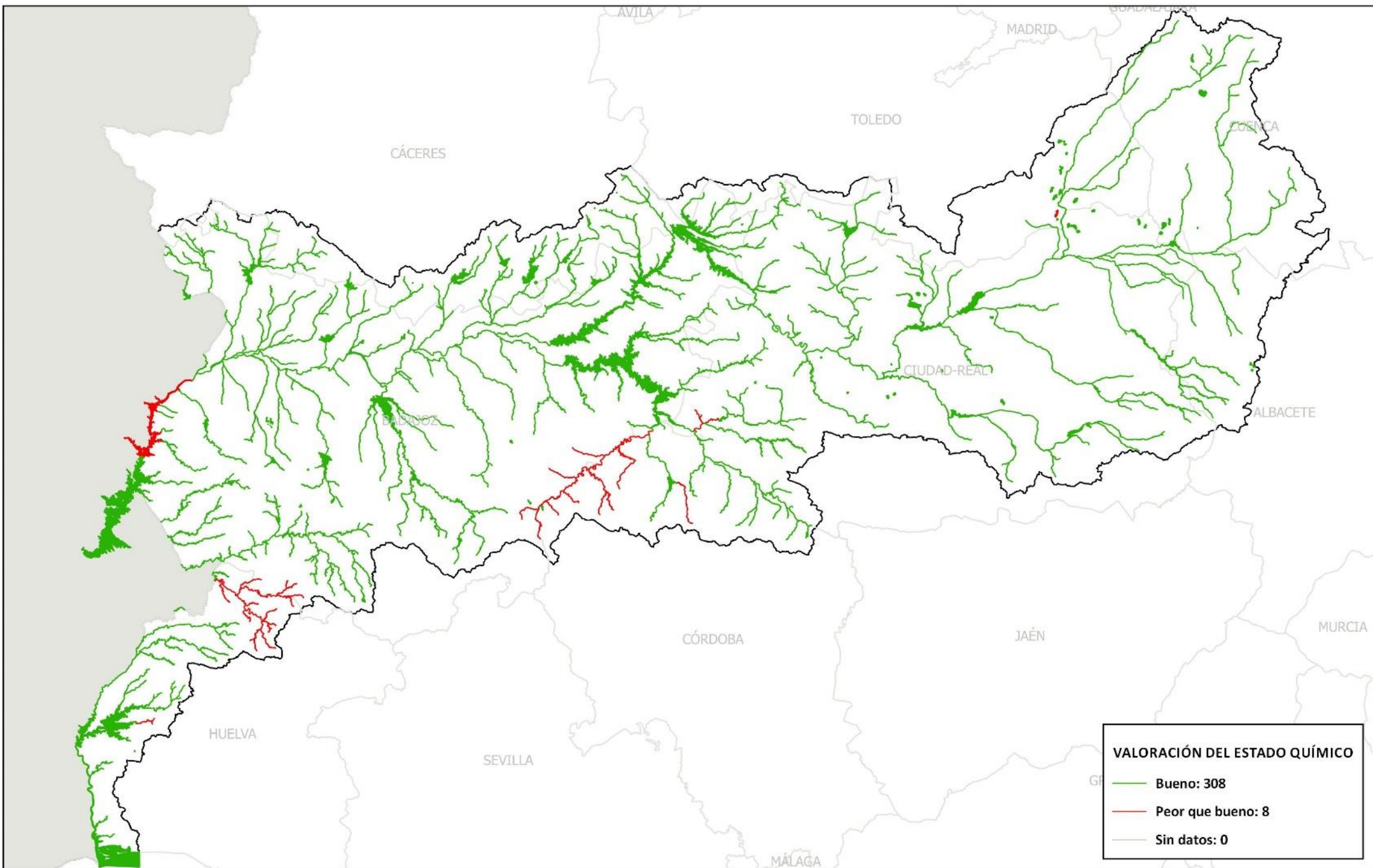


Figura 14. Estado químico de las masas de agua superficiales en la Cuenca Hidrográfica del Guadiana. Año 2014/15.

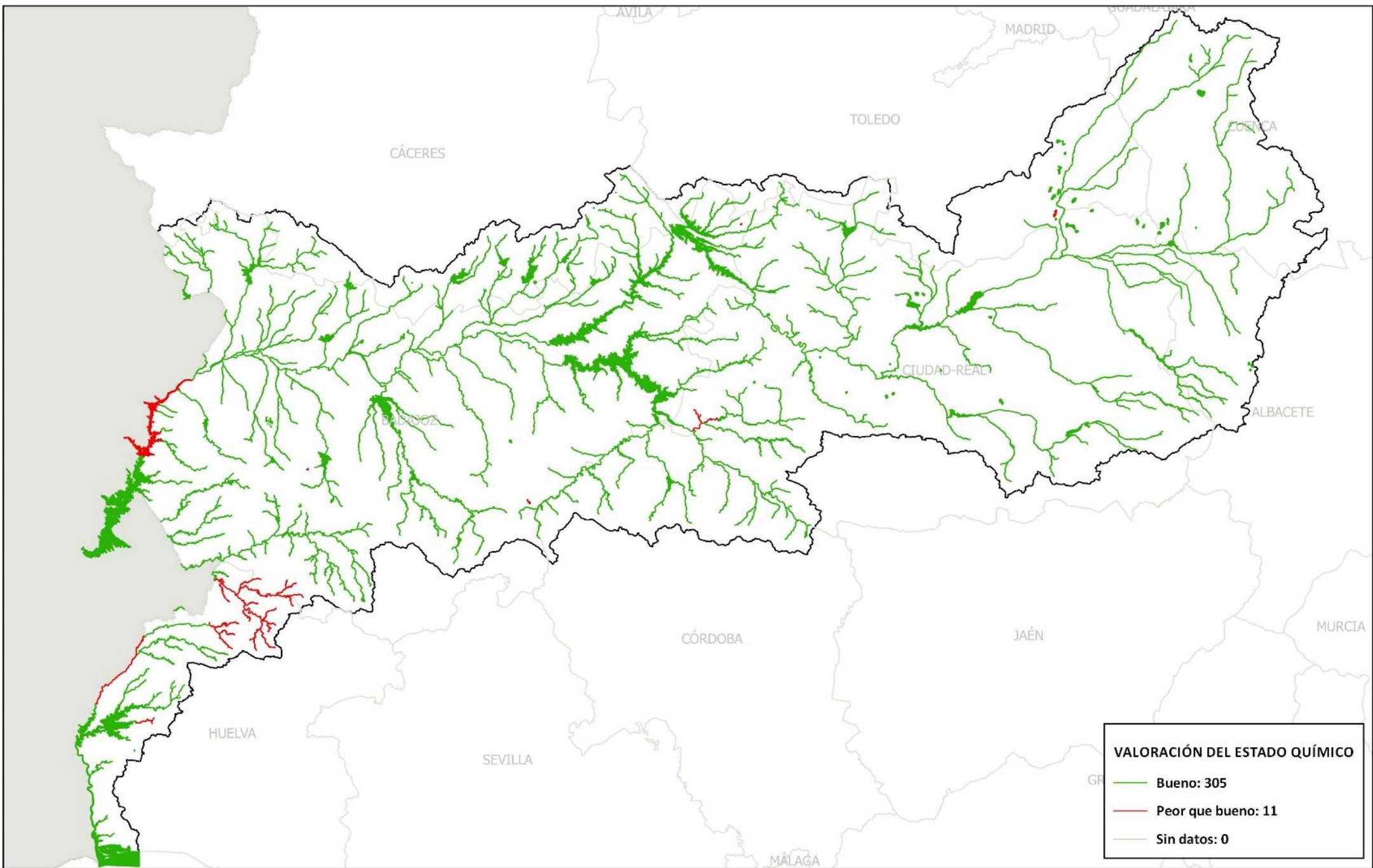


Figura 15. Estado químico de las masas de agua superficiales en la Cuenca Hidrográfica del Guadiana. Año 2015/16.

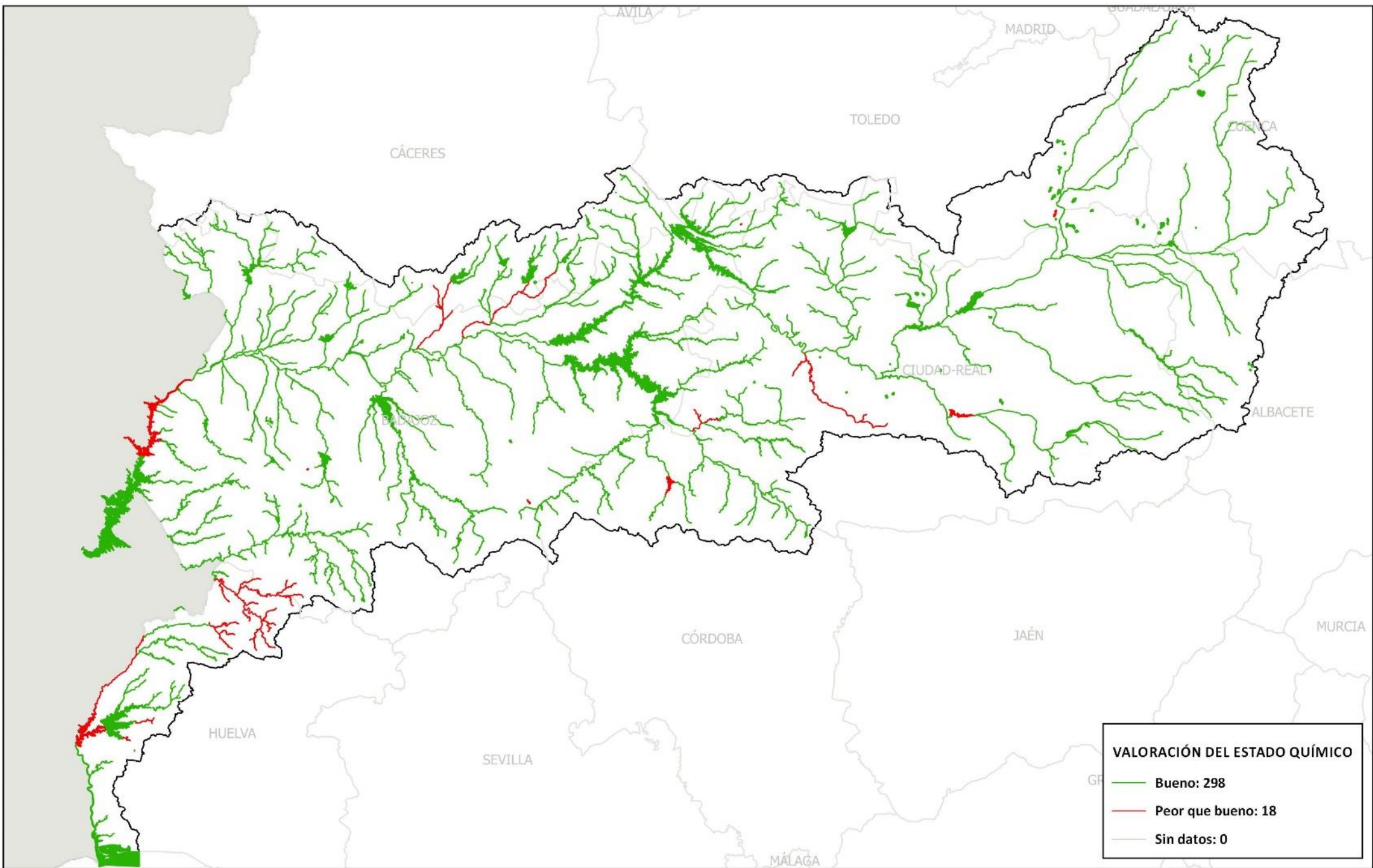


Figura 16. Estado químico de las masas de agua superficiales en la Cuenca Hidrográfica del Guadiana. Año 2016/17.

2.1.1. Masas con deterioro de su estado respecto al PHCGn (2015-2021)

Tras el análisis realizado se ha comprobado la existencia de **5 masas superficiales que han sufrido deterioro de su estado**, respecto al PHCGn (2015-2021).

Para éstas resulta preciso analizar con especial detalle su evolución para ajustar o priorizar si fuese necesario las actuaciones del Programa de Medidas, si este incumplimiento se detectase que se consolida en el tiempo.

Las masas de agua afectadas por este deterioro han sido las siguientes:

CÓDIGO DE MASA	NOMBRE DE MASA DE AGUA	ESTADO GLOBAL PHC (2015-2021)	ESTADO GLOBAL (2012/13)	ESTADO GLOBAL (2013/14)	ESTADO GLOBAL (2014/15)	ESTADO GLOBAL (2015/16)	ESTADO GLOBAL (2016/17)	OBJETIVO PHC (2015-2021)	Observaciones
12016	RIVERA DE LA VIGUERA	Bueno o mejor	Bueno o mejor	Bueno o mejor	Bueno o mejor	Bueno o mejor	Peor que bueno	2010-2015	Estado químico Peor que bueno por Plomo.
13432	RÍO VALDEAZOGUES III	Bueno o mejor	Peor que bueno	Bueno o mejor	Peor que bueno	Peor que bueno	Peor que bueno	2010-2015	Estado químico Peor que bueno por Mercurio
14200	RÍO BÚRDALO II	Bueno o mejor	Peor que bueno	Peor que bueno	Peor que bueno	Peor que bueno	Peor que bueno	2010-2015	Estado químico Peor que bueno por Cadmio
20650	EMBALSE DEL CHANZA	Bueno o mejor	Bueno o mejor	Bueno o mejor	Bueno o mejor	Bueno o mejor	Peor que bueno	2010-2015	Estado químico Peor que bueno por Cadmio.
400056	LAGUNA DE SANTOS MORCILLO	Bueno o mejor	Bueno o mejor	Bueno o mejor	Peor que bueno	Peor que bueno	Peor que bueno	2010-2015	Estado ecológico es Peor que bueno por Fósforo Total y por Selenio.

Tabla 6. Masas de agua superficial con deterioro respecto a la evaluación de estado del PHCGn.

De las 107 masas de agua que deben alcanzar el buen estado dentro del horizonte 2016-2021, 26 ya lo han alcanzado en el año 2017, en las 81 restantes se han incluido las 5 que han sufrido deterioro. Cabe recordar que el cumplimiento de los objetivos ambientales es totalmente dependiente del programa de medidas; por lo que hasta que no se implanten las medidas programadas no será posible alcanzar los objetivos de las masas de agua.

2.1.2. Masas con mejora de su estado respecto al PHCGn (2015-2021)

Existen 33 masas de agua superficiales con un estado inferior a bueno en el PHCGn (2015-2021) en las que se puede constatar una mejora de su estado en el año 2017.

Las masas de agua que presentan la citada mejora han sido las siguientes:

CÓDIGO DE MASA	NOMBRE DE MASA DE AGUA	ESTADO GLOBAL PHC (2015-2021)	ESTADO GLOBAL (2012/13)	ESTADO GLOBAL (2013/14)	ESTADO GLOBAL (2014/15)	ESTADO GLOBAL (2015/16)	ESTADO GLOBAL (2016/17)	OBJETIVO PHC (2015-2021)
12037	RÍO GUADIANA II	Peor que bueno	Peor que bueno	Peor que bueno	Peor que bueno	Peor que bueno	Bueno o mejor	2016-2021
13345	RÍO GUADIANA I	Peor que bueno	Peor que bueno	Peor que bueno	Peor que bueno	Bueno o mejor	Bueno o mejor	2022-2027
13350	RIVERA DE CHANZA II	Peor que bueno	Peor que bueno	Peor que bueno	Peor que bueno	Bueno o mejor	Bueno o mejor	2016-2021
13355	RÍO GUADIANA V	Peor que bueno	Bueno o mejor	Bueno o mejor	Peor que bueno	Bueno o mejor	Bueno o mejor	2016-2021
13359	RÍO ARDILA II	Peor que bueno	Peor que bueno	Bueno o mejor	Bueno o mejor	Bueno o mejor	Bueno o mejor	2016-2021
13366	RÍO ALCARRACHE II	Peor que bueno	Peor que bueno	Bueno o mejor	Bueno o mejor	Bueno o mejor	Bueno o mejor	2016-2021
13381	RÍO GÉVORA I	Peor que bueno	Bueno o mejor	Bueno o mejor	Peor que bueno	Bueno o mejor	Bueno o mejor	2016-2021
13383	RÍO GUERRERO	Peor que bueno	Peor que bueno	Bueno o mejor	Peor que bueno	Peor que bueno	Bueno o mejor	2016-2021
13387	RIVERA DE LOS LIMONETES	Peor que bueno	Peor que bueno	Peor que bueno	Peor que bueno	Peor que bueno	Bueno o mejor	2016-2021
13395	RÍO ALJUCÉN	Peor que bueno	Peor que bueno	Bueno o mejor	Bueno o mejor	Peor que bueno	Bueno o mejor	2022-2027
13396	RÍO MATACHEL I	Peor que bueno	Bueno o mejor	Bueno o mejor	Bueno o mejor	Peor que bueno	Bueno o mejor	2016-2021
13409	RÍO GUADAMEZ I	Peor que bueno	Peor que bueno	Peor que bueno	Bueno o mejor	Peor que bueno	Bueno o mejor	2016-2021
13422	RÍO ZÚJAR I	Peor que bueno	Peor que bueno	Peor que bueno	Bueno o mejor	Bueno o mejor	Bueno o mejor	2016-2021
13428	RÍO ESTERAS	Peor que bueno	Bueno o mejor	Bueno o mejor	Bueno o mejor	Bueno o mejor	Bueno o mejor	2016-2021
13430	RÍO VALDEAZOGUES I	Peor que bueno	Bueno o mejor	Bueno o mejor	Bueno o mejor	Bueno o mejor	Bueno o mejor	2022-2027
13438	RÍO GUADALUPEJO	Peor que bueno	Peor que bueno	Bueno o mejor	Bueno o mejor	Bueno o mejor	Bueno o mejor	2016-2021
13441	RÍO ESTENA	Peor que bueno	Bueno o mejor	Bueno o mejor	Bueno o mejor	Bueno o mejor	Bueno o mejor	2016-2021
13462	RÍO JABALÓN I	Peor que bueno	Bueno o mejor	Bueno o mejor	Bueno o mejor	Bueno o mejor	Bueno o mejor	2016-2021
13463	RÍO JABALÓN III	Peor que bueno	Bueno o mejor	Bueno o mejor	Bueno o mejor	Bueno o mejor	Bueno o mejor	2016-2021
13482	RÍO AZUER I	Peor que bueno	Bueno o mejor	Peor que bueno	Bueno o mejor	Bueno o mejor	Bueno o mejor	2022-2027
14020	RÍO GUADIANA VIII	Peor que bueno	Peor que bueno	Peor que bueno	Bueno o mejor	Peor que bueno	Bueno o mejor	2016-2021

CÓDIGO DE MASA	NOMBRE DE MASA DE AGUA	ESTADO GLOBAL PHC (2015-2021)	ESTADO GLOBAL (2012/13)	ESTADO GLOBAL (2013/14)	ESTADO GLOBAL (2014/15)	ESTADO GLOBAL (2015/16)	ESTADO GLOBAL (2016/17)	OBJETIVO PHC (2015-2021)
14040	ARROYO ZAOS	Peor que bueno	Bueno o mejor	Bueno o mejor	Bueno o mejor	Bueno o mejor	Bueno o mejor	2016-2021
20644	EMBALSE DEL AGUIJÓN	Peor que bueno	Peor que bueno	Peor que bueno	Peor que bueno	Peor que bueno	Bueno o mejor	2022-2027
20647	EMBALSE DE BUENAS HIERBAS	Peor que bueno	Peor que bueno	Peor que bueno	Peor que bueno	Peor que bueno	Bueno o mejor	2022-2027
20653	EMBALSE DE GARCÍA DE SOLA	Peor que bueno	Peor que bueno	Peor que bueno	Bueno o mejor	Bueno o mejor	Bueno o mejor	2016-2021
20654	EMBALSE DE ORELLANA	Peor que bueno	Peor que bueno	Peor que bueno	Bueno o mejor	Bueno o mejor	Bueno o mejor	2016-2021
400017	ISLA CRISTINA	Peor que bueno	Bueno o mejor	Peor que bueno	Bueno o mejor	Bueno o mejor	Bueno o mejor	2016-2021
400018	DESEMBOCADURA DEL GUADIANA (AYAMONTE)	Peor que bueno	Peor que bueno	Peor que bueno	Peor que bueno	Peor que bueno	Bueno o mejor	2016-2021
400019	MARISMAS DE ISLA CRISTINA	Peor que bueno	Bueno o mejor	Peor que bueno	Peor que bueno	Peor que bueno	Bueno o mejor	2016-2021
400020	SANLÚCAR DE GUADIANA	Peor que bueno	Peor que bueno	Peor que bueno	Bueno o mejor	Bueno o mejor	Bueno o mejor	2016-2021
400061	LAGUNAS BAJAS DE RUIDERA	Peor que bueno	Peor que bueno	Bueno o mejor	Peor que bueno	Peor que bueno	Bueno o mejor	2022-2027
400062	LAS TABLAS DE DAIMIEL	Peor que bueno	Peor que bueno	Peor que bueno	Peor que bueno	Bueno o mejor	Bueno o mejor	2016-2021
20664A	EMBALSE DE ALQUEVA (PRINCIPAL)	Peor que bueno	Peor que bueno	Peor que bueno	Bueno o mejor	Bueno o mejor	Bueno o mejor	2016-2021

Tabla 7. Masas de agua superficial con mejora respecto a la evaluación del estado del PHCGn.

En el siguiente mapa se recogen las masas de agua en las que se ha producido mejora o deterioro de su estado respecto al evaluado en el PHCGn

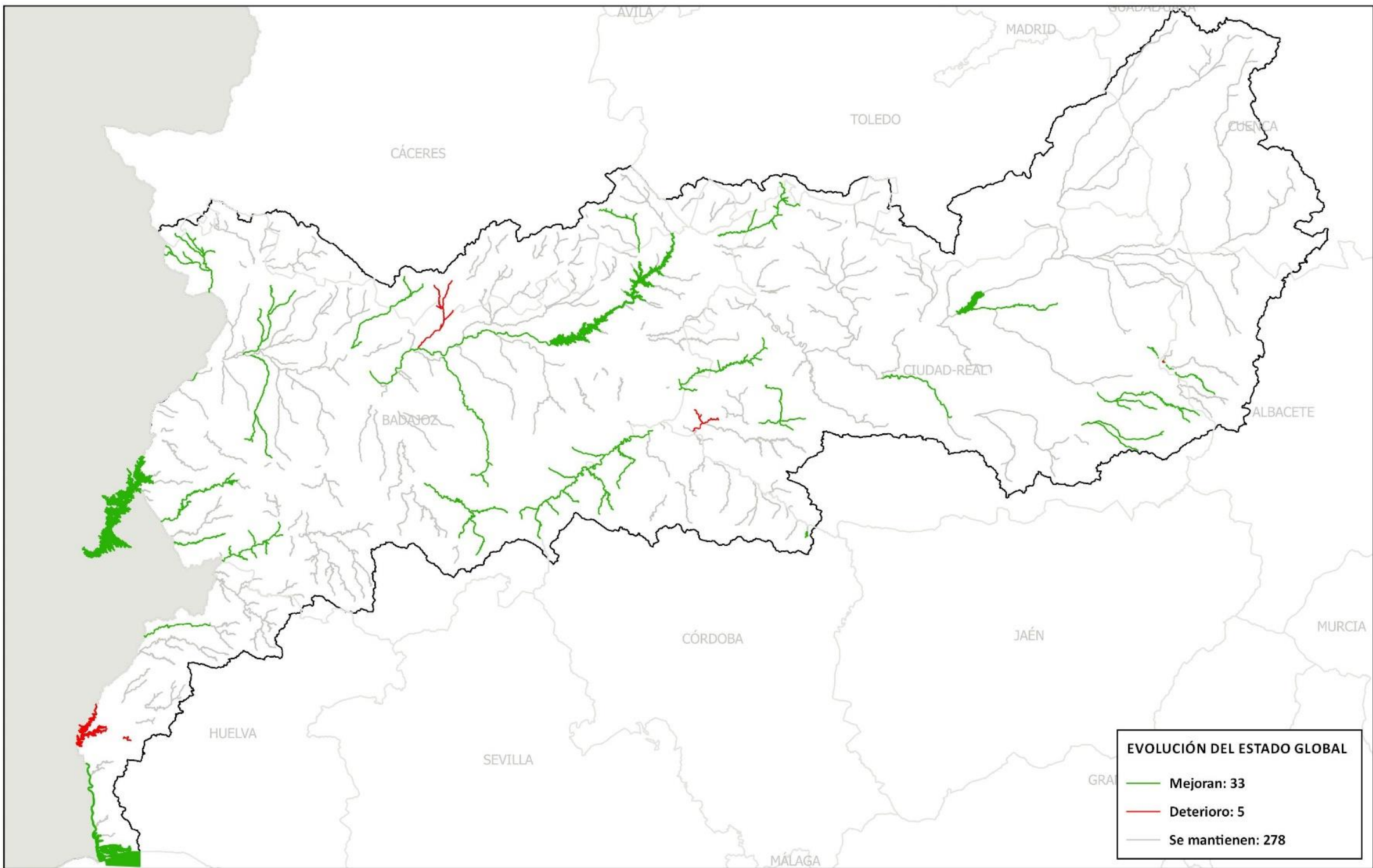


Figura 17. Evolución del estado global de las masas de agua superficial respecto a la evaluación del PHCGn. Año 2016/17.

Aunque se han identificado 33 masas de agua superficial en las que ha mejorado su estado respecto al considerado en el PHCGn, dada la falta de datos biológicos desde el año 2010, el estado evaluado en el año 2016/17 no contempla todos los elementos de calidad actualizados a esa fecha, por lo que debe ser tomado con precaución.

En posteriores campañas con toma de datos completos se deberá comprobar la mejora identificada.

2.1.3. Cumplimiento de los OMAs establecidos en el PHCGn (2015-2021)

En la siguiente tabla se muestra la planificación sobre el cumplimiento de objetivos ambientales planteado en el PHCGn (2015-2021) y su seguimiento llevado a cabo en el año 2017.

	2010-2015		2017	2016-2021		2022-2027		2028-2033		Total
	Cumplimiento OMAs (Art. 4.1.)		Informe de Seguimiento	Viabilidad técnica		Costes desproporcionados		Condiciones de las masas		
Masas Superficiales	93	29,4%	125 (39,5%)	200	63,3%	316	100%	316	100%	316

Tabla 8. Objetivos ambientales establecidos en el PHCGn para masas superficiales y seguimiento en el año 2017.

A la vista de los resultados estamos aún lejos de alcanzar el objetivo fijado en el PHCGn de 200 masas de agua superficial en buen estado dentro del horizonte 2016-2021 en el que nos encontramos, ya que en el año 2017 solo hay 125 masas de agua en buen estado, lo que supone el 39,5% de las masas frente al objetivo del PHCGn del año 2021 de alcanzar el 63,3%.